

JOD

Grande enquête exclusive

La situation dentaire belge en 2016


creos™
regenerative solutions



Conçu par la nature, pour les cliniciens

NOUVEAU!

 creos xenogain
substitut osseux

 creos xenoprotect
membrane de collagène



La gamme de produits régénératifs creos comprend dès maintenant non seulement des membranes de collagène, mais aussi des substituts osseux xénogéniques: creos xenogain.

Cette gamme complète vous offre une variété d'options pour de nombreuses indications et préférences, afin d'optimiser votre traitement.

Quelle que soit l'option que vous choisissez, avec creos vous êtes assuré d'avoir une base solide pour votre traitement.

– Creos xenogain se caractérise par des structures macropores et micropores interconnectées. Disponible en plusieurs type d'emballages, avec deux tailles de granulométrie et quatre options de volume.

– Le creos xenogain "bowl" vous permet de mélanger le substitut osseux dans son emballage stérile, ce qui rend un contenant de mélange superflu.

creos™  xenogain
creos™  xenoprotect

Pour de plus amples informations, visitez nobelbiocare.com/creos
ou contactez notre service client au 02/467 41 70

© Nobel Biocare BeNeLux, 2016. All rights reserved. Distributed by Nobel Biocare. Nobel Biocare, the Nobel Biocare logotype and all other trademarks are, if nothing else is stated or is evident from the context in a certain case, trademarks of Nobel Biocare. Please refer to nobelbiocare.com/trademarks for more information. Product images are not necessarily to scale.

Disclaimer: Some products may not be regulatory cleared/released for sale in all markets. Please contact the local Nobel Biocare sales office for current product assortment and availability. For prescription use only. Caution: Federal (United States) law restricts this device to sale by or on the order of a licensed dentist. See Instructions for Use for full prescribing information, including indications, contraindications, warnings and precautions.



JOD

Novembre - Décembre 2016 • n° 84

3 • Editorial

4 • Un peu d'histoire... Le «grand écorché»
de Louis Auzoux

6 • FC4 Toute l'implantologie

8 • FC5 Parodontologie pour tous

12 • Affiche de salle d'attente

14 • Radioprotection et radiophysique

15 • Grande enquête exclusive

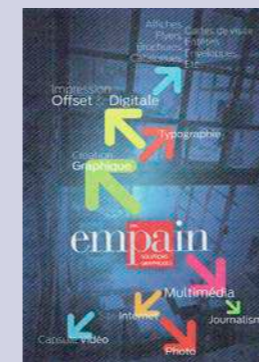
19 • Les Peer-Review du COD

22 • Petites annonces

23 • Formulaire d'inscription

impression:

Empain solutions graphiques sprl
empain@skynet.be



Pour nous contacter
et pour recevoir gratuitement le JOD :
Rue de l'Etang, 151 - B 6042 LODELINSART
Fax 071/33.38.05
info@cod.eu.com

Abonnement pour l'étranger :
EU : 39 EUR/an
Monde : 75 EUR/an

Website : www.cod.eu.com

Infos publicité : info@cod.eu.com

La publicité paraît sous la responsabilité exclusive des annonceurs
Les noms de marque cités dans les articles constituent des indications pour le
lecteur et non de la publicité

Fortis Banque : 001-3545567-02
IBAN : BE 32 00 13 5455 6702
BIC : GEBABEBB

Éditeur responsable :
Pierre Gobbe-Maudoux
Rue de l'Etang, 151 - B 6042 Lodelinsart
Les articles signés n'engagent que la responsabilité de leurs auteurs

© Copyright : COD asbl, 2016
Reproduction interdite sauf accord
Infographie : Pierre GOBBE-MAUDOUX

Après lecture, collectionnez ou recyclez SVP



Pierre GOBBE-MAUDOUX
Rédacteur en chef

Bientôt 2017...

Nous allons tous bientôt terminer cette année 2016.

Ce fut certainement une année particulière à de nombreux points de vue, parsemée d'événements tragiques et malheureux pour certains. Mais à toute chose malheur est bon. Cela a permis des changements et des évolutions qui, nous l'espérons, seront bénéfiques pour l'avenir.

Il nous reste toutefois deux mois à travailler pour arriver sereinement aux fêtes de fin d'année. Le C.O.D. reste à vos côtés afin de remplir vos obligations de formation continue et travaille déjà d'arrache-pied pour vous proposer un programme 2017 à la hauteur de vos attentes.

Ce numéro 84 du Journal d'Omnipratique Dentaire vous offre une affiche de salle d'attente en pages centrales afin de vous mettre en conformité avec les recommandations en matière de radioprotection.

Il vous présente aussi une enquête exclusive sur la situation de notre profession en date du 1/10/2016.

Nous vous souhaitons une bonne lecture et nous formulons déjà pour vous les voeux les meilleurs pour une année 2017 pleine de joie et de bonheur, au travail, en famille et avec tous ceux que vous aimez.

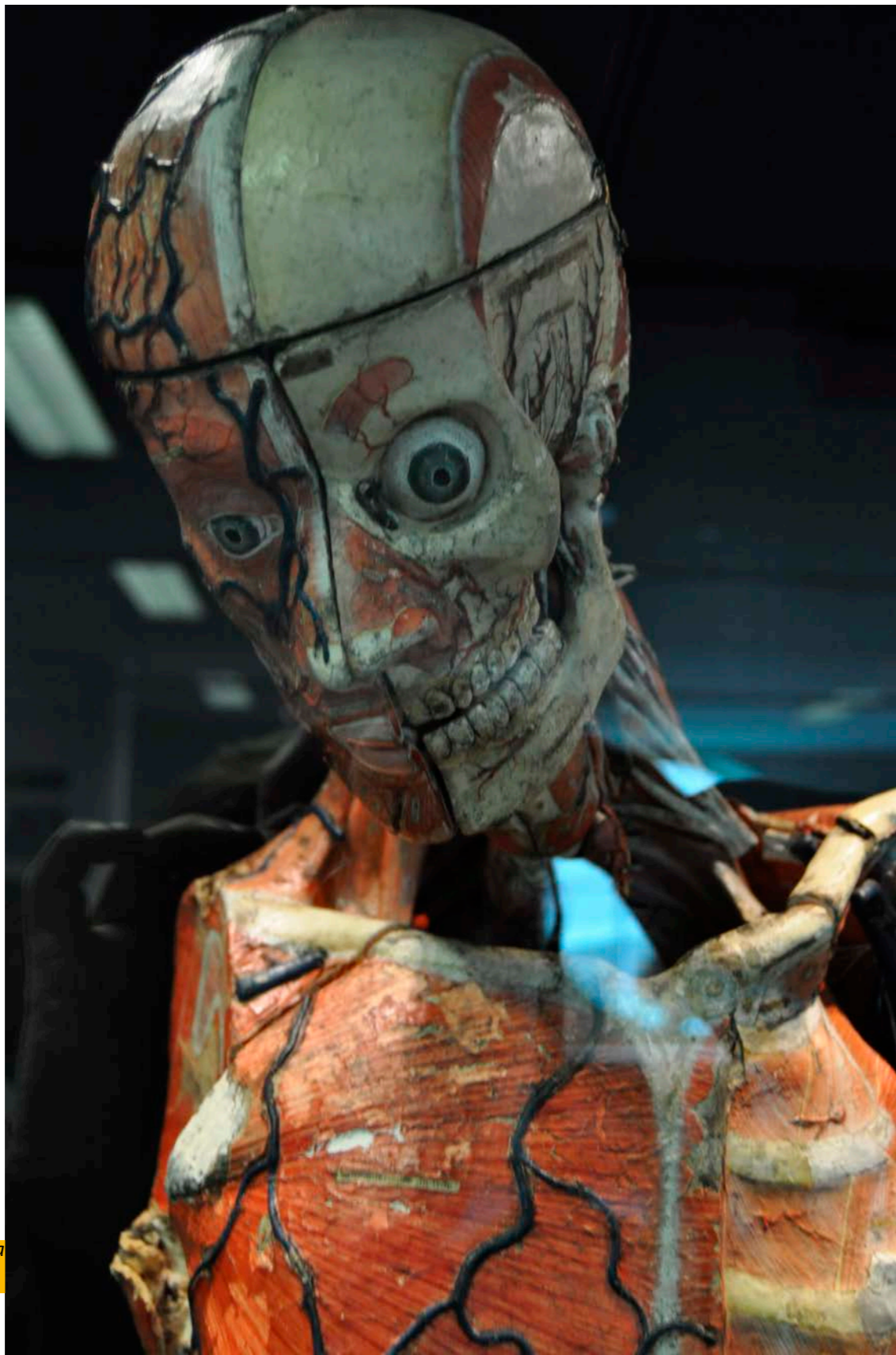
Un peu d'histoire...

Le Journal d'Omnipratique Dentaire a participé au colloque international organisé au Musée de la Médecine de Bruxelles sur les modèles clastiques du Docteur Louis Auzoux (1797-1880) le vendredi 14 octobre 2016. C'est ainsi l'occasion de vous faire découvrir, si vous ne la connaissez pas, cette technique particulière mise au point pour permettre aux étudiants en médecine du monde entier d'étudier l'anatomie du corps humain sans nécessairement disposer de véritables cadavres.

Louis Auzoux est né en 1797 au sein d'une famille de cultivateurs. Son sens aigu de la pédagogie et son ingéniosité sans bornes allaient toutefois l'amener à révolutionner l'enseignement de l'anatomie. Ses «écorchés» sont des modèles anatomiques en papier mâché que l'on peut monter et démonter à volonté. Pendant plus d'un siècle, les établissements Auzoux ont donné du travail à toute la population de son petit village natal de Saint-Aubin-d'Écrosville. Il a rencontré plein d'artistes dans différents domaines afin de mettre au point sa technique avec un mélange délicat de blanc de Meudon (craie), de papier finement déchiré et de poudre de liège pour obtenir une pâte souple et résistante. Le Musée de la Médecine de Bruxelles est très fier de son «grand écorché» qui est sans doute la pièce maitresse de l'exposition. Un exemplaire plus ancien peut aussi être admiré au Musée de la Médecine de Turin.

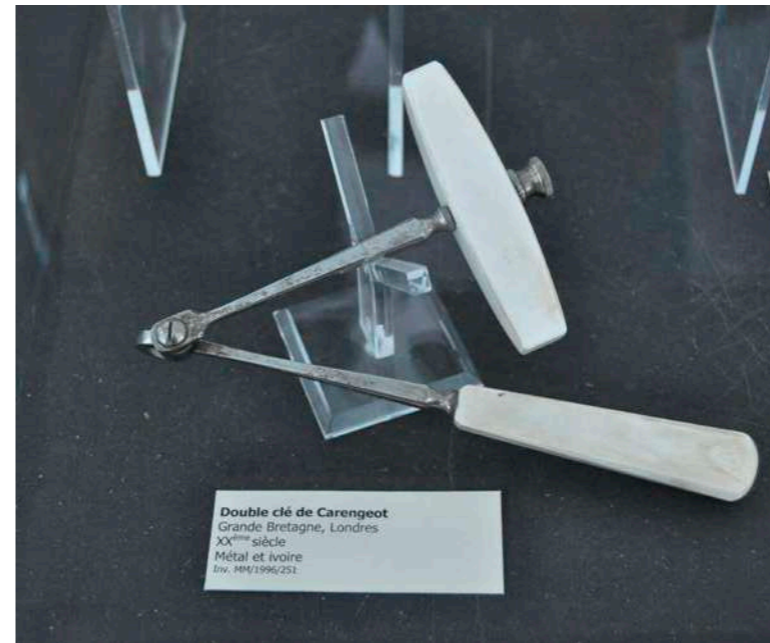


Louis Auzoux (1797-1880)



Les ateliers de Louis Auzoux à Saint-Aubin-d'Écrosville

Le «grand écorché» du Musée de la Médecine de Bruxelles



Double clé de Caregeot
Grande Bretagne, Londres
XX^e siècle
Métal et ivoire
Inv. MHC1596/201



Lever et Poinçon
Provenance indéterminée
XX^e siècle
Métal et bois
Inv. MHC1596/201

Cette journée fut également l'occasion pour le Journal d'Omnipratique Dentaire de découvrir la collection dentaire du Musée de la Médecine de Bruxelles. Malheureusement, comme nous l'a expliqué le Professeur Thierry Appelboom, le manque de place et de vitrines ne permet pas d'exposer beaucoup plus que les quelques pièces que nous vous présentons ici.



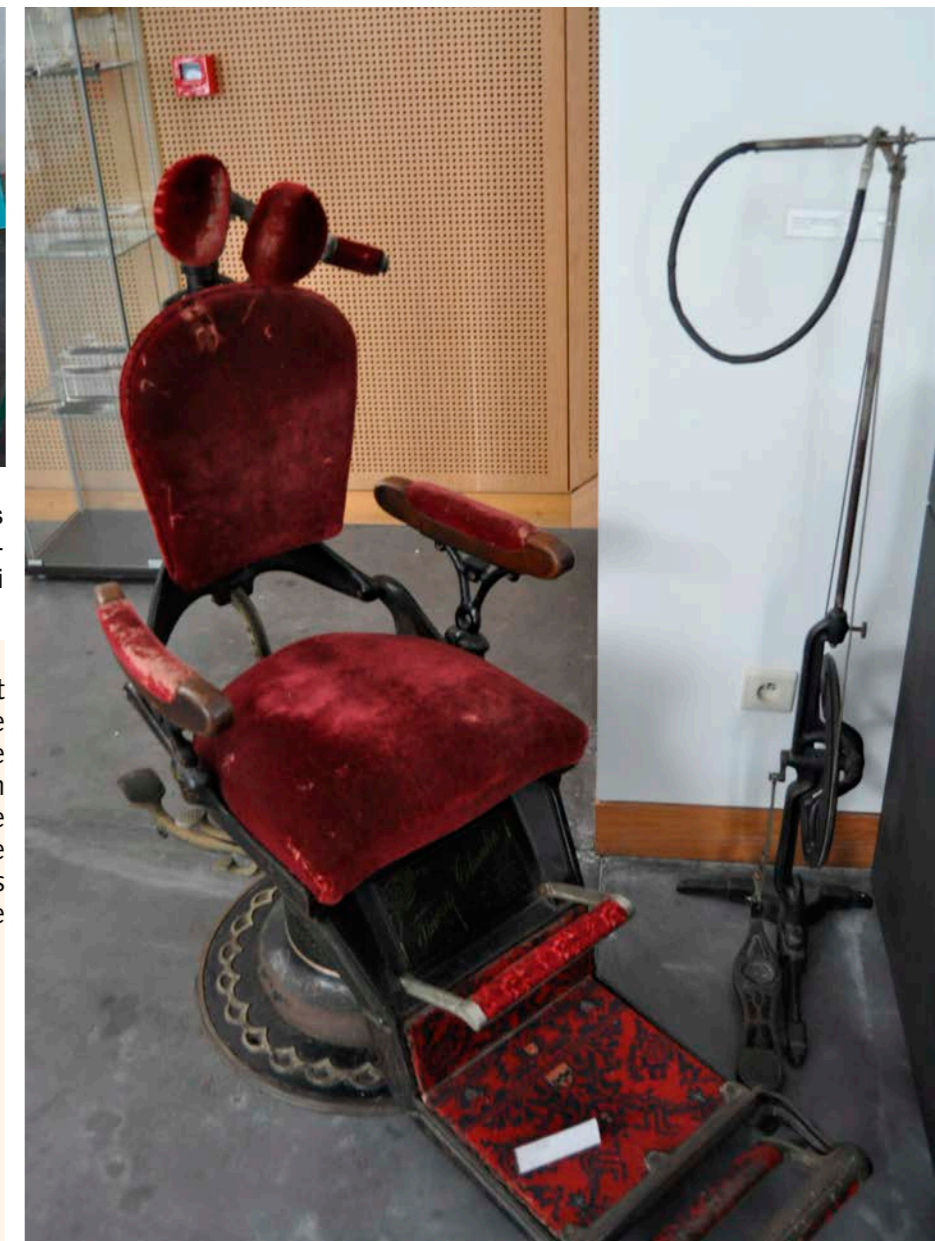
Si l'histoire de la dentisterie vous intéresse ou vous passionne, vous pouvez rejoindre la Société Française d'Histoire de l'Art Dentaire (SFHAD) dont voici les coordonnées:



La Société Française d'Histoire de l'Art Dentaire (SFHAD), à laquelle Pierre Fauchard prête ses traits en guise de logo, est une association créée en 1949 dans le but de rendre hommage aux dentistes d'antan. Elle encourage l'avancement et la divulgation des connaissances concernant l'histoire de l'Art dentaire.

<http://www.biusante.parisdescartes.fr/sfhad/>

Visitez aussi le Musée Virtuel de l'Art Dentaire



nous faisons face aux défis quotidiens !

**Maître de Conférences des Universités -
Université Paris Diderot
Praticien hospitalier des Hôpitaux de Paris
Directeur du Diplôme Universitaire d'implantologie
Expert près la Cour d'appel de Paris
Expert National agréé par la Cour de Cassation
Président de la Compagnie Nationale des Experts en Odonto-
Stomatologie**

Patrick MISSIKA



**Attaché d'enseignement du service du DU
d'implantologie Paris VII - Hôpital Rothschild
Attaché d'enseignement du service de DU de
reconstruction
pré-implantaire Paris VII - Hôpital Rothschild
Co-fondateur de la formation PACTimplan
Diplôme Universitaire d'implantologie chirurgicale
et prothétique Paris VII
Diplôme Universitaire de chirurgie pré et
péri implantaire Paris XI**

Guillaume DROUET



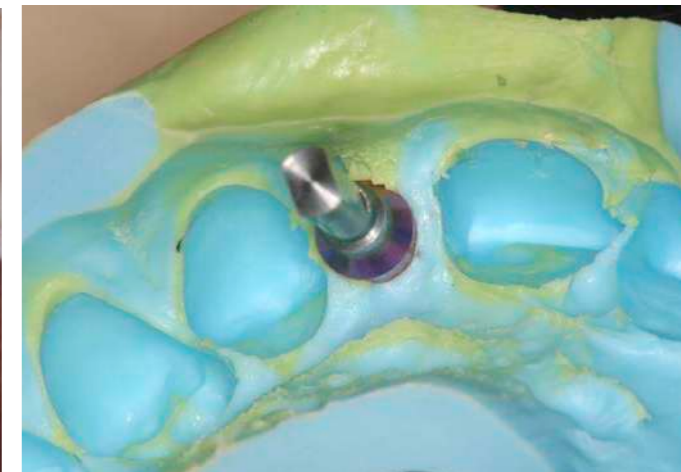
Jacques ATTIAS

**Attaché d'enseignement en chirurgie et prothèse implantaire à
l'Hôpital Rothschild-Garancière
Diplôme Universitaire clinique d'implantologie chirurgicale et
prothétique de Paris VII
Diplôme Universitaire de chirurgie pré et péri implantaire de
Paris IX
Diplôme d'expertise judiciaire en médecine bucco-dentaire de
Paris VII
Certificat d'Etude Supérieure de biologie de la bouche
Certificat d'Etude Supérieure de prothèse dentaire**

Isabelle KLEINFINGER

**Certificat d'Etude Supérieure de parodontologie
Certificat d'Etude Supérieure de prothèse fixée
Diplôme Universitaire d'implantologie
chirurgicale et prothétique Paris VII
Diplôme Universitaire de chirurgie pré
et péri implantaire Paris XI
Ancienne assistante hospitalo-universitaire
Paris VII**

nous faisons face aux défis quotidiens !



Toute l'implantologie

Namur, le vendredi 18 novembre 2016



1. Quelle longévité pour nos implants ?

**2. Intérêt et maîtrise du soulevé de sinus par
voie crestale.**

**3. Optimiser l'esthétique en secteur antérieur: quels protocoles
pour quelles situations cliniques ?**

4. Les bonnes pratiques en implantologie.

Namur le vendredi 18 novembre 2016 de 9h00 à 17h00 (petit déj. dès 8h30)

ACINAPOLIS • Rue de la Gare fleurie 16 • 5100 Namur (Jambes)

400 places - **Accréditation accordée 40 UA Domaine 6 N°31818 - Agrément 6 heures**

montant de base: 200,-€ - Réductions possibles



nous faisons face aux défis quotidiens !

nous faisons face aux défis quotidiens !



Charles MICHEAU

CES de parodontologie et biomatériaux
 DU de parodontologie clinique et implantologie Paris VII
 Ancien assistant hospitalo-universitaire Paris VII
 Enseignant au post-graduate européen de parodontologie Paris VII

1. Dépistage des parodontites, comment ne pas passer à côté !

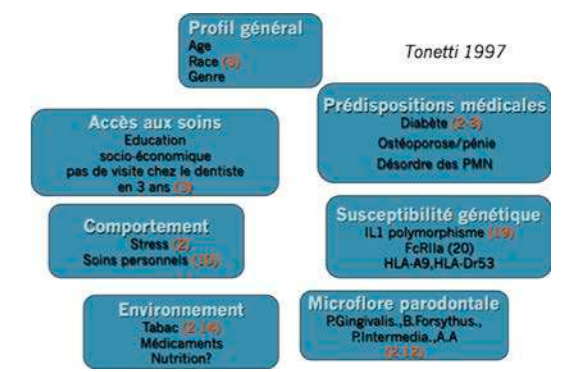
Les signes cliniques des maladies parodontales sont discrets, il convient donc pour éviter de passer à côté de leur diagnostic, de protocoller les anamnèses et les examens cliniques et radiographiques.



Importance du dépistage: poche de 9mm en mésial d'une canine qui ne présente aucun signe extérieur.

2. Maîtriser les facteurs de risque parodontaux et péri-implantaires: tabac, stress, obésité,...

On connaît l'origine bactérienne des maladies parodontales et péri-implantaires et les traitements qui y sont associés. Par contre les facteurs de risques, tabac, stress, obésité... souvent oubliés d'une prise en charge globale sont essentiels pour obtenir la guérison parodontale : il faut donc les prendre en charge !



3. Les traitements de l'extrême: jusqu'où peut-on aller pour éviter l'extraction ?

Les implants dentaires ont prouvé leur efficacité. Il n'en reste pas moins qu'ils sont une solution qui présentent des complications sur le long terme. Peut on repousser les indications de l'extraction grâce à des traitements parodontaux performants : oui !!!



Maintenance parodontale chez une patiente vue tous les 4 mois: conservation des dents à un stade avancé de parodontite.



Traitement des maladies parodontales: intérêt des mini-inserts et des aéropolisseurs.

4. Comment améliorer nos traitements ? Des ultrasons aux antimicrobiens.

Les progrès de l'instrumentation ultrasonique ont permis de potentialiser l'efficacité de la thérapeutique parodontale non-chirurgicale et il existe parallèlement des traitements antimicrobiens (antiseptiques et antibiotiques) de plus en plus performants pour nous permettre d'obtenir des traitements reproductibles entre toutes les mains.

Parodontologie pour tous

Michèle RENERS
 Dentiste spécialiste en parodontologie
 Pratique privée à Liège
 Présidente du congrès EuroPerio 2018 à Amsterdam
 Maître de stage externe et enseignante à l'Université de Liège
 Rédacteur en chef de «l'Information Dentaire»
 Conférencière internationale
 Membre de la commission de reconnaissance des parodontologues
 Past-présidente de la Société Belge de Parodontologie



Charleroi, le samedi 17 décembre 2016

Charleroi le samedi 17 décembre 2016 de 9h00 à 17h00 (petit déj. dès 8h30)
 CEME • Rue des Français 147 • 6020 Charleroi (Dampremy)
 320 places - **Accréditation accordée 40 UA Domaine 6 N°31817** - Agrément 6 heures
 montant de base: 200,-€ - Réductions possibles

La compétence numérique au service du diagnostic.



VistaPano S, VistaIntra et VistaScan Mini View : la compétence radiographique numérique réunie en un système. Misez sur des solutions complètes, pour une qualité d'image unique ! Les appareils de radiographie et les scanners d'écrans à mémoire de Dürr Dental vous garantissent des possibilités de diagnostic optimales, un maximum de confort et une efficacité incomparable. [Plus d'informations sur www.duerrdental.com](http://www.duerrdental.com)

DÜRR DENTAL
LE MEILLEUR, TOUT UN SYSTÈME



Travailler dans le confort, ça détend.
Qualité et service pour l'exercice de votre profession

Dental Quality propose au dentiste un **service de qualité** pour l'aménagement de son cabinet. Qu'il s'agisse **d'unités dentaires, d'éclairage, de solutions en matière de radiologie** ou **d'architecture**, nous pensons avec vous afin de répondre à toutes vos exigences et vous aidons à faire le bon choix.



OMS Carving



VATECH Intra



Pax-i One Shot

Contactez nous pour un rendez-vous ou une visite de notre salle d'exposition.

Dental Quality - Chaussée de Mons 47 - 1400 Nivelles
T 067 844 284 - www.dentalquality.be

JOURNÉES PORTES OUVERTES
vendredi 18/11
et samedi 19/11
10h à 18h

Vous êtes enceinte ?

Félicitations !

N'oubliez pas d'en avertir votre dentiste.



Grande enquête exclusive

La situation dentaire belge en 2016

Christian HUNIN

Expert en radioprotection
Master en Sciences

Ingénieur en Energie Nucléaire
Missions d'expert pour l'AIEA et les CEE
Certificat en Radioprotection et Applications
des rayonnements ionisants à la Faculté de
Médecine de l'UCL

DESS de Contrôle physique en
radioprotection de l'Ecole
de Santé Publique

Membres de la section
Protection Technique de
la SFRP

Chargé de cours,
conférencier et
formateur depuis 2001

Evaluations 2016
RX1:
contenu: 5/5
présentation: 5/5



Radioprotection & Radiophysique

Objectifs spécifiques:

Dans le cadre de leurs activités, les dentistes doivent effectuer des radiographies dentaires intra-orales ou panoramiques de la mâchoire. Dès lors, une sensibilisation intitulée « Pas de rayons sans raison », menée par le SPF Santé publique avec l'appui de l'INAMI, de l'AFCN et du secteur de l'imagerie médicale, a débuté le 23 mai 2013. Cette campagne a pour objectif de sensibiliser tant les patients que les dentistes à l'importance d'avoir recours aux techniques d'imagerie médicale d'une manière plus raisonnée.

Une formation permanente de niveau universitaire en radioprotection est exigée par l'AFCN, qui estime qu'une protection optimale, aussi bien du patient que du dentiste, est cruciale. Il est aussi de la responsabilité de chaque dentiste de garantir le fonctionnement optimal de son appareillage aux rayons X en le soumettant à un contrôle de qualité périodique.

A la fin de la formation, en plus d'avoir répondu aux exigences légales, les participants seront sensibilisés à la protection de la santé du patient et du dentiste contre les effets indésirables des rayonnements ionisants.



Avec certificat pour l'AFCN (valable 5 ans)

vendredi 25/11/2016 à Nivelles Hôtel Nivelles Sud

RX3A: 09h00 - 12h30 ou RX3B: 14h00 - 17h30

40 places/session - **Accréditation accordée 20 UA Dom 3** - Agrément 3 heures

montant de base: 220,-€

Y a-t-il trop ou pas assez de dentistes en Belgique ? Cela fait de nombreuses années que tout le monde se pose la question.

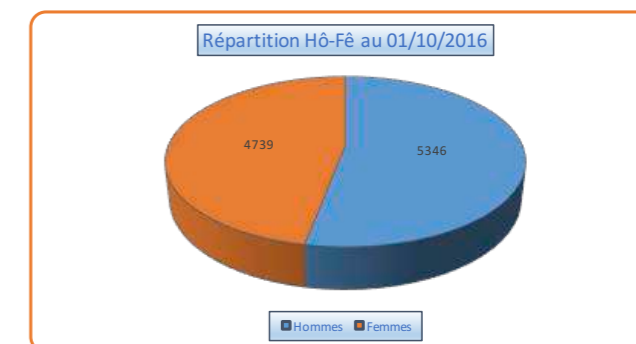
Et finalement, les avis sont partagés. Certains pensent qu'il faut limiter le nombre de nouveaux diplômés, soit avec des examens d'entrée à l'école dentaire, soit avec un numerus clausus ou encore avec un nombre limité de numéros INAMI. D'autres, par contre, se rendent compte que tous les praticiens qui partent à la retraite ne sont pas remplacés et que certaines provinces du pays voient leur population de praticiens dentaires fondre à vue d'oeil. On constate en tout cas dans les revues professionnelles que la rubrique petites annonces contient beaucoup plus de recherches de collaborateurs que de praticiens qui cherchent une place pour travailler. Le Journal d'Omnipratique Dentaire a voulu en avoir le coeur net et a épluché pour vous les chiffres disponibles.

Une première source d'information est la publication, suite à l'accord dento-mutualiste 2015-2016, des chiffres des praticiens conventionnés. Ce premier fichier s'intitule « Adhésion à l'accord dento-mutualiste 2015-2016 » et est disponible à cette adresse: <http://www.inami.fgov.be/fr/professionnels/sante/dentistes/Pages/adhesion-accord-national-dento-mutualiste.aspx#.WAlq7RbOmp>.

Le titre de ce tableau est « Statistiques Dentistes » et on peut y lire qu'il y a 9.404 praticiens de l'art dentaire en Belgique au 30 mars 2015. 3.514 praticiens ont refusé totalement cet accord, c'est à dire 37,36% de la profession. L'accord est donc entré en vigueur à cette date sur l'ensemble du territoire puisque l'article 50, §8 de la loi relative à l'assurance obligatoire soins de santé et indemnités coordonnée du 14 juillet 1994 mentionne qu'il en est ainsi si moins de 40% des praticiens ont notifié leur refus par lettre recommandée. Il existe toutefois de grandes disparités entre les 3 régions du pays pour ce refus à l'accord: 40,49% en Région Flamande, 38,15% en Région Bruxelles Capitale et 30,85% en Région Wallonne. Peut-on dès lors en déduire que ce sont les Wallons qui sauvent l'accord dento-mutualiste ? On en reparlera...

Une autre source peut être le rapport de la FEF (Fédération des Etudiants Francophones asbl) intitulé « Note sur la population de dentistes en Belgique et leur répartition sur le territoire ». Ce document peut être consulté à cette adresse: www.fef.be/wp-content/uploads/2009/09/POS41.20060925.pdf.

Ce texte indique le chiffre de 9.492 dentistes en Belgique, ce qui représenterait 1 dentiste pour 1.085 habitants mais l'auteur y parle de 1.092 praticiens pensionnés et ramène donc la moyenne à 1 dentiste pour 1.239 habitants. Ce rapport fait également remarquer que 71% des dentistes sont des femmes qui travaillent pour la plupart à temps partiel. Cet article attire également l'attention sur la répartition inadéquate des praticiens de l'art dentaire et la nécessité de trouver un autre mode de calcul que celui actuellement en vigueur. Enfin, le problème des spécialistes est aussi soulevé.



Consultons maintenant les données Eurostat sur http://ec.europa.eu/eurostat/statistics-explained/index.php/File:Dentists,_pharmacists_and_physiotherapists,_2012_YB15-fr.png. Il y est fait mention de 7.869 dentistes, ce qui représente 71 dentistes pour 100.000 habitants, soit 1 dentiste pour 1.408 habitants. Ce sont des données de 2012 qui seront actualisées en 12/2016. Sur 35 pays répertoriés, ces chiffres classent la Belgique au 17e rang des pays les mieux fournis au niveau des soins bucco-dentaires. On retrouve tout de même devant nous la Bulgarie, le Danemark, l'Allemagne, la Grèce, la Suède, la Finlande, la Norvège,... et même la Croatie ou la Macédoine. Une autre source, Satista, consultable sur <https://fr.statista.com/statistiques/594585/densite-de-dentistes-exercant-profession-europe-par-pays/> donne des chiffres légèrement différents.

Pour cette enquête exclusive, le Journal d'Omnipratique Dentaire a voulu se baser sur une information beaucoup plus officielle: le site de l'INAMI. En effet, sur celui-ci, est disponible un moteur de recherche qui permet de trouver un praticien de l'art dentaire selon sa localisation, son nom ou encore son n° INAMI. C'est ce dernier mode de recherche que nous avons choisi. Cela a permis d'établir des listes des dentistes classés par leur année de qualification, c'est à dire l'année de leur diplôme. Et là, les informations collectées ont permis d'aller d'étonnement en questionnement. Le plus ancien praticien répertorié est une femme et elle a été diplômée en 1943 ! Nous espérons toutefois qu'elle profite d'une retraite bien méritée, qu'elle est toujours en pleine forme et qu'elle sera bientôt la première centenaire dentiste en Belgique. En effet, diplômée en 1943, elle doit avoir aujourd'hui plus de 96 ans !

Nous avons contacté le service compétent à l'INAMI pour essayer de comprendre comment est géré ce fichier. Nous n'avons pas vraiment reçu de réponse à nos questions. Il semble que ce soit plus facile à gérer pour les médecins qui doivent payer leur cotisation à l'Ordre des Médecins. Ce dernier communique alors à l'INAMI les praticiens qui ne sont plus en ordre pour exercer. Ce n'est évidemment pas le cas pour les dentistes et donc, tous ceux qui oublient de communiquer à l'INAMI leur changement de situation professionnelle continuent à figurer dans le fichier de référence. Cela n'est pas sans conséquence car tous ceux qui ne communiquent pas à l'INAMI leur refus d'adhésion à l'accord sont réputés y adhérer à temps complet. On imagine qu'il doit être difficile pour une personne décédée d'écrire spontanément à l'INAMI ...

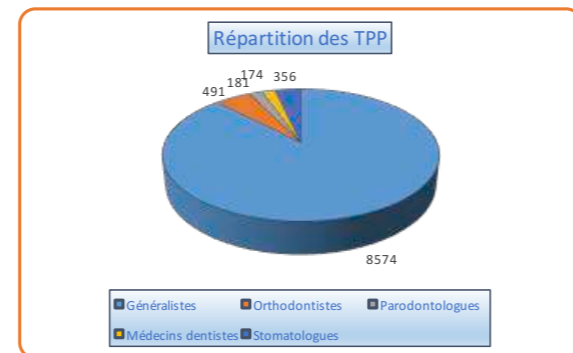
	Dentistes	
	(nombre)	(pour 100 000 habitants)
Belgique (*)	7 869	71
Bulgarie (*)	6 750	92
Rép. tchèque	7 461	71
Danemark (*)	4 297	78
Allemagne (*)	66 157	81
Estonie	1 196	90
Irlande (*)	2 661	58
Grèce (*)	14 518	128
Espagne (*)	31 261	67
France	41 740	64
Croatie	3 223	75
Italie (*)	39 511	66
Chypre	816	94
Lettonie	1 445	71
Lituanie (*)	2 685	90
Luxembourg	441	83
Hongrie	5 609	57
Malte	190	45
Pays-Bas (*)	8 534	51
Autriche (**)	4 797	57
Pologne	12 491	32
Portugal (*)	8 273	79
Roumanie	13 779	69
Slovénie	1 296	63
Slovaquie (*)	2 665	49
Finlande (*)	3 905	72
Suède (*)	7 604	80
Royaume-Uni	33 654	53
Islande	270	84
Liechtenstein	49	134
Norvège	4 340	86
Suisse	4 181	52
ARY de Macédoine (*)	1 652	80
Serbie (*)	2 458	34
Turquie (*)	21 404	28

Tableau Eurostat 2012

Ce répertoire nous donne un chiffre de 10.085 dentistes belges parmi lesquels on compte 5.346 hommes pour 4.739 femmes, soit un ratio de 53%/47%. Cette première répartition nous permet de nous intéresser à la féminisation de la profession. C'est dès l'année 1988 que le nombre de diplômés masculins a basculé sous le nombre de diplômées féminines avec un rapport 47%/53%. Les femmes diplômées dentistes ont, depuis lors, toujours été plus nombreuses que les hommes jusqu'à aujourd'hui, avec une seule exception pour l'année 2004 qui voyait de nouveau une répartition 57%/43%. Depuis 25 ans, la répartition semble rester plus ou moins stable avec 40% d'hommes pour 60% de femmes. Cette constatation amène une première question: les femmes dentistes consacrent-elles autant de temps à leur activité que leurs homologues masculins ? La rumeur prétend que non mais nous ne voulons pas entrer dans cette polémique. Toutefois, l'INAMI pourrait fournir cette information. Quelle est le chiffre de la moyenne d'attestations de soins signées par an par les femmes dentistes comparé à celui des hommes ? Nous aurions alors là une information concrète et objective sur l'offre de soins à la population belge. Il faut normalement minimum avoir atteint l'âge de 23 ans pour avoir son diplôme de dentiste. Si on retire donc du fichier tous les diplômés avant 1973 (âgés de 65 ans et +), nous retrouvons 8.954 dentistes en activité. Or, nous recevons régulièrement des informations de praticiens plus jeunes qui arrêtent leur activité.

Cette enquête permet également de nous donner d'autres éléments importants: il y a 8.574 dentistes généralistes, 491 dentistes spécialisés en orthodontie (007), 181 dentistes spécialisés en parodontologie (006), 174 médecins dentistes (004) et 356 médecins stomatologues (005). 1.202 praticiens sont donc des «spécialistes».

Ce répertoire de l'INAMI donne le chiffre de 6.386 dentistes qui sont conventionnés, partiellement ou totalement. Nous constatons que cela représente 63% du nombre total des 10.085 dentistes répertoriés. Ce calcul garantit donc à la population un accès aux soins au tarif minimum. Ce chiffre doit toutefois être analysé. Si on retire les 1131 praticiens diplômés jusque 1973, lesquels sont conventionnés à 89% (!) et sans doute pensionnés pour une grande majorité, ainsi que les diplômés des deux dernières années (2015 & 2016), conventionnés automatiquement puisque hors délai pour communiquer à l'INAMI, au nombre de 456 praticiens, conventionnés à 88%, on retrouve 8.498 dentistes qui sont conventionnés totalement ou partiellement à 59%. On tombe alors au-dessus du seuil de 40% de non-conventionnés. Pire encore, si on ne prend que les chiffres des praticiens des 20 dernières années, entre 1995 et 2014, on trouve 3.290 dentistes dont 1545 sont non-conventionnés, c'est à dire 47% !!! Et pour cette même période, les femmes dentistes sont non-conventionnées à 51%



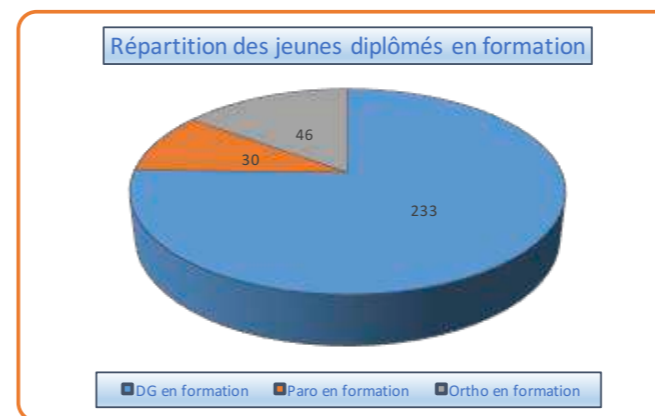
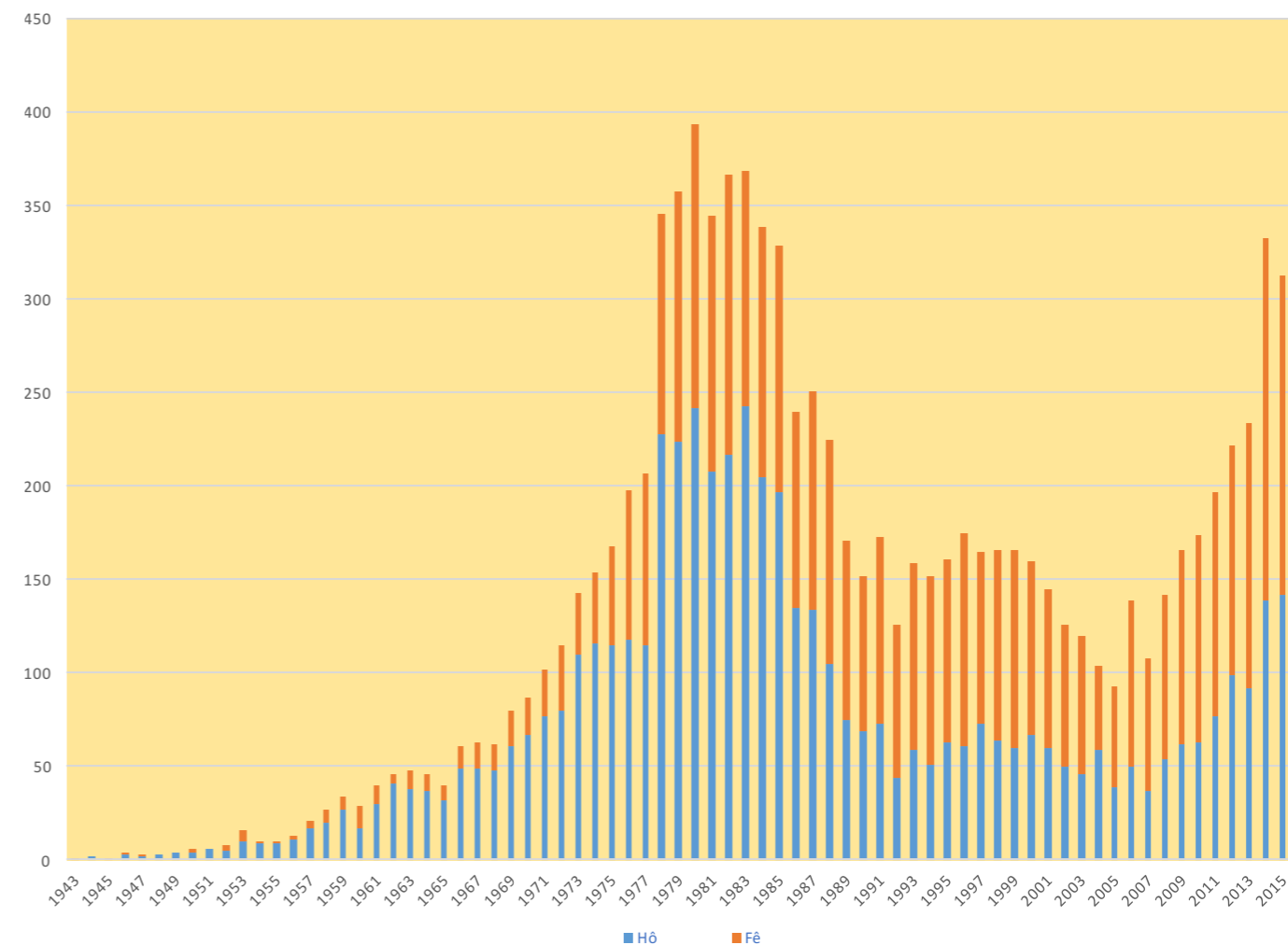
Il est donc normal de se poser une autre question: quelle va être l'évolution de ces chiffres dans les 10 prochaines années ?

En questionnant au hasard ce fichier, nous avons retrouvé dans la liste plusieurs dizaines de dentistes que nous savons à la retraite ou même décédés depuis plusieurs années.

Le nombre de dentistes qualifiés a fait un bond en 1978 avec 345 praticiens diplômés alors qu'ils n'étaient encore que 206 l'année précédente. Entre 1978 et 1985, le nombre de dentistes diplômés atteint le chiffre de 2839 praticiens. Il est raisonnable de penser qu'un grand nombre de ceux-ci seront admis à la retraite dans une dizaine d'années.

En août 2015, la députée N-VA Yoleen Van Camp a posé une question écrite à la Ministre des Affaires sociales et de la Santé publique concernant le nombre de n° INAMI distribués aux dentistes (source: www.lachambre.be). On apprend dans la réponse de Mme la Ministre que, entre 2010 et 2014, le pourcentage de dentistes titulaires d'un diplôme étranger ayant obtenu un numéro INAMI est passé de 10% à 28%. Et même que pour 8% des dentistes, on ne connaît pas l'origine de leur diplôme ! Comment peut-on décerner un n° INAMI à un dentiste dont on ne connaît pas l'Université qui lui a décerné son diplôme ?

Nombre de dentistes répertoriés par année du diplôme



Sur son site internet, la Ministre Maggie De Block (www.deblock.belgium.be/fr) déclare qu'elle peut compter sur les précieux avis de la Commission de Planification pour garantir la qualité, la pérennité et l'accessibilité aux soins de santé et que les quotas des dentistes pour 2021 doivent être disponibles avant la rentrée académique 2016-2017. Qu'en est-il aujourd'hui ? On peut y lire également que les cadastres dynamiques des professions de soins concernées sont des outils importants pour établir ces quotas. Ces cadastres dressent une cartographie précise de la situation actuelle – combien de professionnels sont actifs actuellement, quel est leur taux d'activité, où ils travaillent, quel âge ils ont, etc. – et permettent à la Commission de planification de calculer les besoins futurs en termes d'offre médicale. Au mois de mai 2015, la Ministre De Block a présenté le cadastre dynamique des médecins, avec des rapports détaillés pour toutes les spécialités médicales et, d'ici la fin de l'année

le SPF Santé publique clôturera le cadastre dynamique des dentistes. On était à l'époque en juillet 2015. Nous avons retrouvé ce rapport à cette adresse: http://organesdeconcertation.sante.belgique.be/sites/default/files/documents/avis_dentiste_signe.pdf. Que peut-on y lire ? Les 12 membres de la Commission ont tous voté positivement ce rapport. Et il fixe ainsi le quota de dentistes admis en 2021: 188 pour l'ensemble du Royaume, 72 en Communauté française et 116 en Communauté flamande. Elle recommande pour la Communauté française: 60 dentistes généralistes, 5 parodontologues et 7 orthodontistes. Or, c'est justement au début des années 2020 que le plus grand nombre de dentistes actuels prendra sa retraite annuelle. La profession perdra alors entre 100 et 200 praticiens chaque année. Est-ce vraiment raisonnable ? Et une autre question se pose: sur quels chiffres, quels fichiers a travaillé cette Commission de Planification ? Simplement, nous n'avons aucune certitude sur l'exactitude des sources.

	2013		2014		2015	
	Nombre	%	Nombre	%	Nombre	%
Total	216	100,0	245	100,0	266	100,0
Belgique	189	87,5	206	84,1	192	72,2
UE (sans la Belgique)	20	9,3	29	11,8	54	20,3
Hors UE	7	3,2	10	4,1	20	7,5

Nombre de dentistes candidats au 31/12 des années 2013, 2014 et 2015. Source: http://organesdeconcertation.sante.belgique.be/sites/default/files/documents/statan_2015_fr_v1.0.pdf

Les peer-reviews du COD

Le COD a été le premier à vous proposer des peer-reviews sans perte de temps : deux sessions qui se suivent, le même jour. Ces deux peer-reviews consécutifs vous sont offerts en package pour 180,- EUR. Comme toujours au COD, tout est compris dans ce prix : inscription aux deux sessions, location, présentation et animation des séances, modération, gestion de votre dossier avec l'INAMI et pause-café. Et pas de cotisation annuelle nécessaire pour cela: tout le monde est le bienvenu !

6 demi-journées vous sont encore proposées, soit en semaine, soit le samedi. Il y en a ainsi pour tous les goûts et chacun pourra y trouver ses préférences. Et le COD continue à se déplacer pour cela: Bruxelles, Charleroi et Wavre sont au rendez-vous.

Remplissez votre formulaire d'inscription en avant-dernière page.

La peur du dentiste.

Quelle image donnez-vous à vos patients ?

samedi 3 décembre de 8h30 à 11h45 à Bruxelles
samedi 3 décembre de 12h00 à 15h15 à Bruxelles

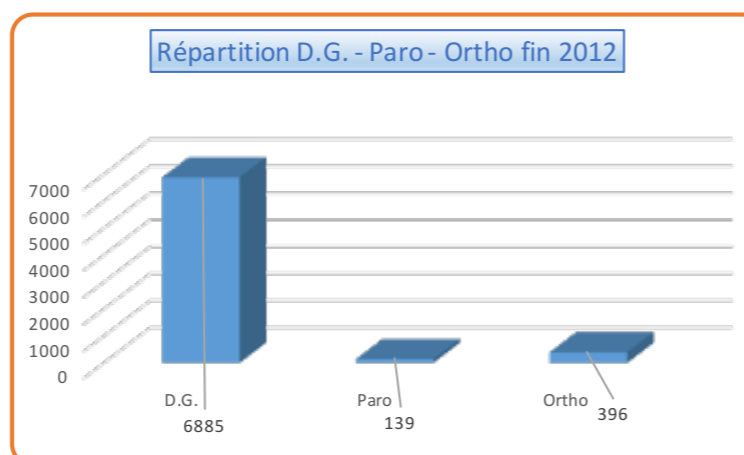
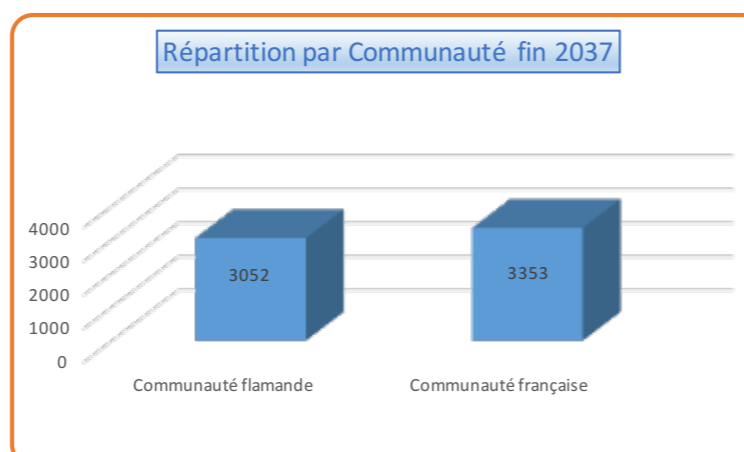
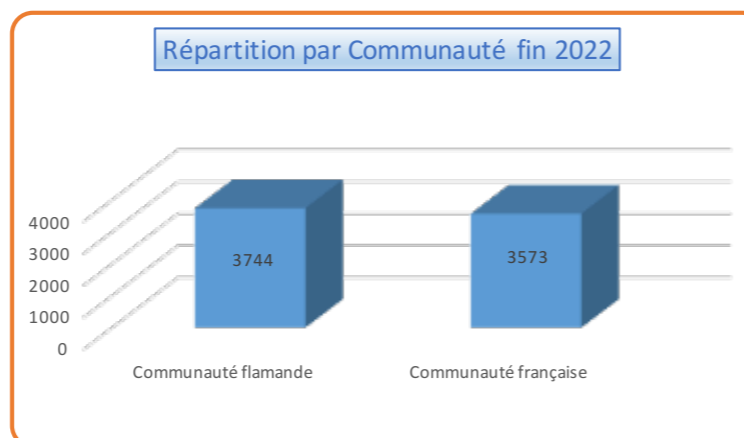
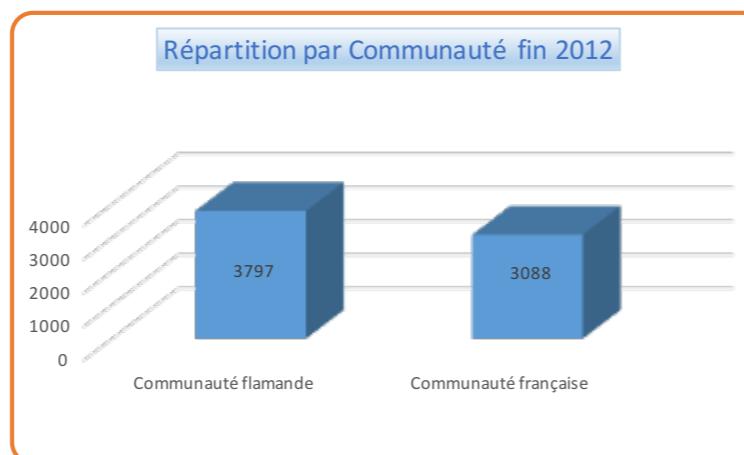
À vos agendas !

*tous les renseignements sur
<http://www.cod.eu.com>*

La Commission de Planification essaye d'évaluer l'offre future des dentistes en lien avec la consommation future en soins de la population belge à partir de données de plusieurs origines. Elle a édité un «scénario de base» pour les dentistes entre 2012 et 2037 en se basant sur des chiffres de l'année 2012. Ce scénario donne pour l'année 2012 le nombre de dentistes généralistes actifs: 3.797 en Communauté flamande et 3.088 en Communauté française, soit 6.885 praticiens généralistes. Ajoutons à ce chiffre 396 orthodontistes et 139 parodontologues, cela nous donne un chiffre total de 7.420 praticiens. Dans les chiffres que nous avons récoltés sur le site de l'Inami, si nous enlevons les années 2013 à 2016, ainsi que les médecins dentistes et médecins stomatologues dont ne parle pas ce scénario de la Commission de Planification, on arrive à un total de praticiens porteurs d'un TPP en 2012 de 8.534. Cela donne tout de même une différence de plus de 1.100 personnes. Pourquoi tout le monde ne travaille-t-il pas sur le même chiffre ? Le scénario de base de la Commission de Planification évalue le nombre total de porteurs d'un TPP en dentisterie à 8.030 en 2022 et à 7.196 en 2037. Mais ce rapport fait aussi mention des véritables ETP (équivalent temps plein) estimés même si ce chiffre doit être interprété avec prudence: 7.297 praticiens en 2012, 6.735 en 2022 et 6.230 en 2037. La demande de soins va peut-être évoluer à la baisse au vu de l'amélioration de l'état bucco-dentaire de la population et des campagnes de prévention. Toutefois, la situation économique d'une certaine tranche de la population ne pousse pas à un certain optimisme. Alors que l'on pouvait imaginer dans les années 1990 la disparition progressive des prothèses totales, la réalité de terrain montre que ce dispositif de traitement a encore de belles années devant lui, les personnes en situation précaire hésitant encore beaucoup à se faire soigner à temps. De plus, les nouvelles mesures contraignantes du «trajet de soins buccaux» vont amener dans nos cabinets des patients qui, précédemment, n'y venaient que tous les 5 ou 10 ans.

Nous avons trouvé également sur le site du SPF Santé Publique les Statistiques annuelles des professionnels des soins de santé en Belgique : nombre de professionnels au 31/12/2015 et influx 2015. (<http://organesdeconcertation.sante.belgique.be/fr/documents/hwf-statan-2015>). Les chiffres ici se basent sur l'accès à l'art dentaire sur base de l'agrément et ce rapport mentionne que pour figurer dans les statistiques annuelles des dentistes, il importe de répondre aux critères suivants: être intégré dans la Banque Carrefour de la Sécurité sociale, être toujours en vie au 31/12/2015, disposer d'un visa avant la date de référence du 31/12/2015 et être domicilié en Belgique et disposer d'un n° national valable. On y retrouve le chiffre global de 10.726 praticiens, ce chiffre étant même supérieur à celui du site de l'Inami alors que les Médecins stomatologues n'y sont même pas repris puisque figurant dans les statistiques des médecins. N'essayez plus d'y comprendre quelque chose, nous pensons que c'est tout simplement impossible. Pour la réalisation de cette enquête exclusive, nous avons été de découvertes en interrogations et il ne nous semble pas possible actuellement d'avoir une vision claire et précise de la situation dentaire en Belgique en 2016. La faute à qui ? Nous n'en savons rien même si nous avons une petite idée sur la question... Il faut bien que le flou autour de tout cela profite à quelques uns. Conventionnement, agrément, accès à la profession, immigration, ... sont des termes porteurs dans des discours politiques.

Au vu de tous ces éléments, nous pensons que la situation de notre profession ne va pas aller en s'améliorant dans les prochaines décennies.



Source: SPF Santé publique. Rapport de la cellule de planification de l'offre des professionnels de soins de santé.

Medicotronix S.a.

Portes Ouvertes le samedi 26 novembre 2016



Horaires :
Le samedi 26 novembre de 10h à 18h.

Programme détaillé :
www.medicotronix.be

Medicotronix, Zoning de Fleurus, Av. de l'Esperance, 44, 6220 Fleurus
Tel: 071/87.78.73, Fax: 071/81.98.75 email: medicotronix@skynet.be - www.medicotronix.be

Tout le programme 2017
du Collège d'Omnipratique Dentaire asbl
dès les premiers jours de janvier sur
<http://www.cod.eu.com>
et ensuite dans le
JOD n° 85

5 journées de Formation Continue
des journées de radioprotection
des journées de peer-review...

Bon pour une annonce gratuite

à renvoyer au JOD c/o COD

Rue de l'Etang, 151 6042 Lodelinsart

ou par fax au 071 33 05 38 ou mail : info@cod.eu.com

Emploi / collaboration

Cabinet dentaire 2 units Soignies **CHERCHE** dentiste 2j/sem., Baltès. Tél.: 0483/57.71.03 après 19h.

Région liégeoise, dentiste 59 ans **CHERCHE** collaborateur (2 cabinets). Possibilité reprise cabinets et immeuble de rapport dans +/- 3 ans avec conditions intéressantes. Tél.: 0475/27.57.12 après 19h.

ENGAGE ortho spécialiste pour privé. Reprise consultation privée fin 2017. Tél.: 0475/75.44.57.

URGENT Leuze en Hainaut recherche consoeur pour collaboration long terme 2 à 4 jours/sem. Cabinet entièrement rénové. Tél.: 0478/75.49.15.

Maison médicale Seraing **CHERCHE** dentiste part time. Tél.: 04/336.88.77. ou mail: vincent.duminuco@bautista.be

Centre médical Evere **OFFRE** emploi dentiste 1 à 5 jours/semaine. Patientèle en attente, secrétariat, etc...Matériel récent, conditions très intéressantes. Contact: 0476/24.22.23.

Cabinet dentaire Brabant wallon, 1978, 2 fauteuils, informatisé, patientèle et CA importants, **CHERCHE** dentiste motivé et consciencieux en vue collaboration et remise éventuelle. Contact: 0475/83.53.83.

Région liégeoise, dentiste 59 ans **CHERCHE** 1 collaborateur (2 cabinets). Possibilité de reprise des cabinets et de l'immeuble de rapport dans +/- 3 ans avec des conditions intéressantes. Tél.: 0475/27.57.12 après 19h.

Cabinet dentaire 2 units à Battice **CHERCHE** collaboratrice 1,5 à 2 jours/semaine. Info: 0477/338.637 ou cascadenet@skynet.be

Marche 30min de Namur, équipe paro-endo-stomato **CHERCHE** un endo, un DG et un(e) pédo. Contact: 084/21.43.69

Cabinet Mons **CHERCHE** DG cause congé maternité en février. Collaboration dès octobre et long terme. Tél.: 0470/17.91.75.

Centre Médico-dentaire Anderlecht **CHERCHE** dentiste pour collaboration. Tél.: 02/520.75.82 ou cdlcdf@gmail.com.

Centre Médical St Luc Namur **CHERCHE** dentiste 11/2 à 3 J./sem. Patientèle en attente. Contact : 0498/19.43.25.

Cabinet dentaire Fléron **CHERCHE** collaborateur longue durée. Tél.: 0479/65.43.05 ou frambachsteph@hotmail.com

Jurbise, cabinet dentaire **CHERCHE** dentiste motivé pour collaboration. Possibilité de reprise. Tél.: 0477/41.27.84.

Assistante

Assistante dentaire **CHERCHE** dentiste ou orthodontiste pour collaboration. Pour de plus amples informations, contactez le 0470/62.31.70.

tous les renseignements sur

<http://www.cod.eu.com>

le programme, les tarifs,
les petites annonces récentes,
les lieux de conférences...

Remise / reprise / immo

Cabinet dentaire 1979 Malmedy **A REMETTRE** cause retraite loyer modéré état impeccable patientèle fidèle. Tél.:0474/61.13.66 après 19h.

A REMETTRE cabinet dentaire complètement équipé (Rx et pano digitales) à Namur. Pas de reprise de patientèle. Tél.:0487/67.25.86.

Centre dentaire région Namur **A CEDER** avec vente immeuble cause retraite proche. Tél.: 0495/57.40.65.

Cabinet dentaire 1 fauteuil **A LOUER** à Rèves (limite BW-Ht) à partir de juillet 2016. Pas de reprise patientèle fidélisée depuis 40 ans. Contact: 071/84.66.88.

Centre dentaire 4 fauteuils **A CEDER** avec vente immeuble région Namur cause retraite. Tél.: 071/47.00.87.

CHERCHE reprise cabinet dentaire région Namur-Charleroi-Mons, avec ou sans achat immeuble. Tél.: 071/36.00.44.

A VENDRE maison de maître Bruxelles 4 étages, rez : cabinet dentaire 120m2 équipé Rx digitale, pano, caves. Tél.: 0497/50.18.50.

Cabinet dentaire région centre **A LOUER** ou **A VENDRE** cause retraite. Patientèle et CA importants. Tél.: 0478/49.94.56.

Luxembourg 4 super cabinets **A CEDER** avec forte rentabilité. Tél.: 0495/57.40.65.

Matériel

A VENDRE 2 installations Flex XO96 (pr pièces) et XO Integral 2008, scanner Soredex Digora Optime, Rx intra orale, détartreur EMS Piezon Master 400, Air NGO Staelec. Info: cabinet.lhoest@gmail.com.

A VENDRE Autoclave classe B Satelec, matériel extraction, pinces ortho, pano Trophy et scanner Kodak CR 7400, meubles bureau. Tél.: 0496/78.18.64.

A VENDRE Quicksleeper5 de 01/2016. Etat neuf. 2.500€. Tél.: 0497/41.67.49.

A VENDRE suite arrêt activité fin 2016: unit K2 one Quetin (08/2011), pano Trophy (11/1978), Prophymate Neo raccord NSK. Michel Jamin à Liège. Tél.:0475/39.26.17.

FORMULAIRE D'INSCRIPTION	à renvoyer, complété lisiblement, un formulaire par n° inami, à: COD asbl, 151 Rue de l'Etang, 6042 Lodelinsart par fax au 071/33.38.05 ou mail: info@cod.eu.com
---------------------------------	--

<input type="radio"/> Dr	<input type="radio"/> Mr	<input type="radio"/> Mme	NOM:	Prénom:
Adresse:			CP:	
Localité:			eMail:@.....	
GSM: 04 /			N° INAMI: 3 - - - 0	
Société:			CP:	
Adresse:			Localité:	

☐ Diplômé avant 2014				
FC1 ▶ Vous avez dit: ergonomie ?	Namur	09/06/2016	<input type="checkbox"/> 200€ €
FC2 ▶ Traumatologie dentaire	Charleroi	10/09/2016	<input type="checkbox"/> 200€ €
FC3 ▶ Imagerie diagnostique	Charleroi	01/10/2016	<input type="checkbox"/> 200€ €
FC4 ▶ Toute l'implantologie	Namur	18/11/2016	<input type="checkbox"/> 200€ €
FC5 ▶ Parodontologie pour tous	Charleroi	17/12/2016	<input type="checkbox"/> 200€ €

☐ Diplômé 2014 ou 2015 ou 2016				
FC1 ▶ Vous avez dit: ergonomie ?	Namur	09/06/2016	<input type="checkbox"/> 180€ €
FC2 ▶ Traumatologie dentaire	Charleroi	10/09/2016	<input type="checkbox"/> 180€ €
FC3 ▶ Imagerie diagnostique	Charleroi	01/10/2016	<input type="checkbox"/> 180€ €
FC4 ▶ Toute l'implantologie	Namur	18/11/2016	<input type="checkbox"/> 180€ €
FC5 ▶ Parodontologie pour tous	Charleroi	17/12/2016	<input type="checkbox"/> 180€ €

☐ Master 1 ou 2				
☐ Assistante				
FC1 ▶ Vous avez dit: ergonomie ?	Namur	09/06/2016	<input type="checkbox"/> 100€ €
FC2 ▶ Traumatologie dentaire	Charleroi	10/09/2016	<input type="checkbox"/> 100€ €
FC3 ▶ Imagerie diagnostique	Charleroi	01/10/2016	<input type="checkbox"/> 100€ €
FC4 ▶ Toute l'implantologie	Namur	18/11/2016	<input type="checkbox"/> 100€ €
FC5 ▶ Parodontologie pour tous	Charleroi	17/12/2016	<input type="checkbox"/> 100€ €

☐ Supplément paiement tardif / participant				
FC1 ▶ Vous avez dit: ergonomie ?	<input type="checkbox"/> Paiement reçu après le 01/06/2016X	<input type="checkbox"/> 50€ €
FC2 ▶ Traumatologie dentaire	<input type="checkbox"/> Paiement reçu après le 02/09/2016X	<input type="checkbox"/> 50€ €
FC3 ▶ Imagerie diagnostique	<input type="checkbox"/> Paiement reçu après le 23/09/2016X	<input type="checkbox"/> 50€ €
FC4 ▶ Toute l'implantologie	<input type="checkbox"/> Paiement reçu après le 11/11/2016X	<input type="checkbox"/> 50€ €
FC5 ▶ Parodontologie pour tous	<input type="checkbox"/> Paiement reçu après le 11/12/2016X	<input type="checkbox"/> 50€ €

☐ Réduction fidélité				
<input type="checkbox"/> Je participe en 2016 à 3 activités FC			<input type="checkbox"/> - 50€ €
<input type="checkbox"/> Je participe en 2016 à 4 activités FC			<input type="checkbox"/> - 100€ €
<input type="checkbox"/> Je participe en 2016 à 5 activités FC			<input type="checkbox"/> - 150€ €

TOTAL FC = €

☐ Radioprotection & radiophysique				
RX1 ▶ Marche en Famenne	10/06/2016	<input type="checkbox"/> 9h00-12h30	<input type="checkbox"/> 14h00-17h30	<input type="checkbox"/> 220€
RX2 ▶ Château de Namur	21/10/2016	<input type="checkbox"/> 9h00-12h30	<input type="checkbox"/> 14h00-17h30	<input type="checkbox"/> 220€
RX3 ▶ Nivelles	25/11/2016	<input type="checkbox"/> 9h00-12h30	<input type="checkbox"/> 14h00-17h30	<input type="checkbox"/> 220€

TOTAL Rx = €

☐ Peer-Review (2 séances successives)				
PR1	Bruxelles	07/06/2016	<input type="checkbox"/> 14h00-17h15	<input type="checkbox"/> 180€
PR2	Bruxelles	16/06/2016	<input type="checkbox"/> 14h00-17h15	<input type="checkbox"/> 180€
PR3A ou PR3B	Charleroi	17/09/2016	<input type="checkbox"/> 8h30-11h45	<input type="checkbox"/> 180€
PR4A ou PR4B	Wavre	27/10/2016	<input type="checkbox"/> 8h30-11h45	<input type="checkbox"/> 180€
PR5A ou PR5B	Bruxelles	03/12/2016	<input type="checkbox"/> 8h30-11h45	<input type="checkbox"/> 180€

TOTAL PR = €

TOTAL général FC+Rx+PR = €

à verser sur le compte IBAN: BE32 0013 5455 6702 de COD asbl, BIC GEBABEBB

Je marque mon accord avec les conditions générales du C.O.D.

DATE:

SIGNATURE:

Une véritable évolution

Nouveau : Coffret test
pour l'introduction !*



IDS
2017

Rendez-nous visite
Cologne, 21.-25.03.2017
Stand : R8/S9 + P10, hall 10.2

LA PREMIÈRE CÉRAMIQUE POUR OBTURATION !

- Le premier matériau d'obturation purement céramique au monde
- La plus faible rétraction de polymérisation (1,25 % en vol.) et un très faible stress de polymerization**
- Inerte, ainsi la biocompatibilité et la stabilité de teinte sont très élevées
- Pour les exigences les plus élevées dans les secteurs antérieurs et postérieurs
- Une excellente manipulation, un polissage à reflets simple et une dureté de surface élevée garantissent des résultats durables de première qualité
- Compatible avec tous les adhésifs conventionnels

* Veuillez tenir compte de nos offres actuelles ainsi que du coffret test contenant de l'Admira Fusion, de l'Admira Fusion Flow et de l'Admira Fusion x-tra au prix avantageux.

** en comparaison avec tous les composites d'obturation habituels

